

T.C.
TERME KAYMAKAMLIđI
SAKARLI ORTAOKULU MÜDÜRLÜđÜ



SAKARLI ORTAOKULU
2024-2028 STRATEJİK PLANI

İSTIKLALMARŞI

Korkma, sönmez bu şafaklarda yüzen al sancak;
Sönmeden yurdumun üstünde tüten en son ocak.
O benim milletimin yıldızıdır, parlayacak;
O benimdir, o benim milletimindir ancak.

Çatma, kurban olayım, çehreni ey nazlı hilal!
Kahraman ırkıma bir gül! Ne bu şiddet, bu celal?
Sana olmaz dökülen kanlarımız sonra helal...
Hakkıdır Hakk'a tapan milletimin istiklal!

Ben ezelden beridir hür yaşadım, hür yaşarım.
Hangi çılgın bana zincir vuracakmış? Şaşarım!
Kükremiş sel gibiyim, bendimi çiğner, aşarım.
Yırtarım dağları, enginlere sığmam taşarım.

Garbın afakını sarmışsa çelik zırhlı duvar,
Benim iman dolu göğsüm gibi serhaddim var.
Ulusun, korkma! Nasıl böyle bir imanı boğar,
"Medeniyet!" dediğin tek dişi kalmış canavar?

Arkadaş! Yurduma alçakları uğratma sakın.
Siper et gövdeni, dursun bu hayasızca akın.
Doğacaktır sana va' dettiği günler Hakk'ın...
Kim bilir, belki yarın, belki yarından da yakın.

Bastığın yerleri "toprak!" diyerek geçme, tanı:
Düşün altındaki binlerce kefensiz yatanı.
Sen şehit oğlusun, incitme, yazıktır atanı:
Verme, dünyaları alsan da, bu cennet vatanı.

Kim bu cennet vatanın uğruna olmaz ki feda?
Şüheda fışkıracak toprağı sıksan, şüheda!
Canı, cananı bütün varımı alsın da Huda,
Etmesin tek vatanımdan beni dünyada cüda.

Ruhumun senden, İlahi, şudur ancak emeli:
Değmesin mabedimin göğsüne namahrem eli.
Bu ezanlar ezanlar-ki şahadetleri dinin temeli
Ebedi yurdumun üstünde benim inlemeli.

O zaman vecd ile bin secde eder-varsa-taşım,
Her cerihamdan, İlahi, boşanıp kanlı yaşım,
Fışkırır ruh-ı mücerred gibi yerden na'sım;
O zaman yükselerek arşa değer belki başım.

Dalgalar sen de şafaklar gibi ey şanlı hilal!
Olsun artık dökülen kanlarımın hepsi helal!
Ebediyen sana yok, ırkıma yok izmihlal!
Hakkıdır, hür yaşamış bayrağımın hürriyet;
Hakkıdır, Hakk'a tapan, milletimin istiklal!

Mehmet Akif ERSOY

Öğretmenler;
Yeni Nesil Sizin
Eseriniz Olacaktır.

H. Atatürk



GENÇLİĞE HİTABE

Ey Türk gençliği! Birinci vazifen, Türk İstiklalini, Türk cumhuriyetini, ilelebet, muhafaza ve müdafaa etmektir.

Mevcudiyetinin ve istikbalinin yegane temeli budur. Bu temel, senin, en kıymetli hazinendir. İstikbalde dahi, seni, bu hazineden, mahrum etmek isteyecek, dahili ve harici, bedhahların olacaktır. Bir gün, istiklal ve cumhuriyeti müdafaa mecburiyetine düşersen, vazifeye atılmak için, içinde bulunacağın vaziyetin imkan ve şeraitini düşünmeyeceksin! Bu imkan ve şerait, çok namüsaıt bir mahiyette tezahür edebilir. İstiklal ve cumhuriyetine kastedecek düşmanlar, bütün dünyada emsali görülmemiş bir galibiyetin mümessili olabilirler. Cebren ve hile ile aziz vatanın, bütün kaleleri zapt edilmiş, bütün tersanelerine girilmiş, bütün orduları dağıtılmış ve memleketin her köşesi bilfiil işgal edilmiş olabilir. Bütün bu şeraitten daha elim ve daha vahim olmak üzere, memleketin dahilinde, iktidara sahip olanlar gafflet ve dalalet ve hatta hiyanet içinde bulunabilirler. Hatta bu iktidar sahipleri şahsi menfaatlerini, müstevlerin siyasi emelleriyle tevhit edebilirler. Millet, fakr u zaruret içinde harap ve bitap düşmüş olabilirler.

Ey Türk istikbalinin evladı! İşte, bu ahval ve şerait içinde dahi, vazifen; Türk istiklal ve cumhuriyetini kurtarmaktır! Muhtaç olduğun kudret, damarlarındaki asil kanda, mevcuttur!

H. Atatürk



Sunuş

Çok hızlı gelişen, değişen teknolojilerle bilginin değişim süreci de hızla değişmiş ve başarı için sistemli ve planlı bir çalışmayı kaçınılmaz kılmıştır. Sürekli değişen ve gelişen ortamlarda çağın gerekleri ile uyumlu bir eğitim öğretim anlayışını sistematik bir şekilde devam ettirebilmemiz, belirlediğimiz stratejileri en etkin şekilde uygulayabilmemiz ile mümkün olacaktır. Başarılı olmak da iyi bir planlama ve bu planın etkin bir şekilde uygulanmasına bağlıdır.

Kapsamlı ve özgün bir çalışmanın sonucu hazırlanan Stratejik Plan okulumuzun çağa uyumu ve gelişimi açısından tespit edilen ve ulaşılması gereken hedeflerin yönünü doğrultusunu ve tercihlerini kapsamaktadır. Katılımcı bir anlayış ile oluşturulan Stratejik Plânın, okulumuzun eğitim yapısının daha da güçlendirilmesinde bir rehber olarak kullanılması amaçlanmaktadır.

Belirlenen stratejik amaçlar doğrultusunda hedefler güncellenmiş ve okulumuzun 2024-2028 yıllarına ait stratejik plânı hazırlanmıştır.

Okulumuza ait bu planın hazırlanmasında her türlü özveriye gösteren ve sürecin tamamlanmasına katkıda bulunan idarecilerimize, stratejik planlama ekiplerimize, İlçe Milli Eğitim Müdürlüğümüz Strateji Geliştirme Bölümü çalışanlarına teşekkür ediyor, bu plânın başarıyla uygulanması ile okulumuzun başarısının daha da artacağına inanıyor, tüm personelimize başarılar diliyorum.

Nurettin DEMİRCİ
Okul Müdürü V

KURUM KİMLİK BİLGİSİ

Kurum Adı (<i>Kurumun tam adı yazılacak</i>)	SAKARLI ORTAOKULU
Kurum Türü	ORTAOKUL
Kurum Kodu	730943
Kurum Statüsü	Kamu
Kurumda Çalışan Personel Sayısı	Yönetici 2 Öğretmen : 7 Hizmetli 0 Memur 0 Aşçı 0
Öğrenci Sayısı	50
Öğretim Şekli	Normal
Okulun Hizmete Giriş Tarihi	Henüz eğitim öğretime başlamamıştır.
KURUM İLETİŞİM BİLGİLERİ	
Kurum Telefonu / Fax	Tel. : 03628977019 Fax :
Kurum Web Adresi	https://sakarliortaokulu.meb.k12.tr
Mail Adresi	730943@meb.k12.tr
Kurum Adresi	SAKARLI MAH. KIRAZTEPE ÇAMLIK CAD. NO: 7 TERME / SAMSUN Terme /
Kurum Müdürü	Nurettin DEMİRCİ
Kurum Müdür Yardımcısı	Oğuzhan ERGÜNER

İÇİNDEKİLER

TABLO VE ŞEKİLLER DİZİNİ	5
I. BÖLÜM: STRATEJİK PLAN HAZIRLAMA SÜRECİ	7
A. STRATEJİK PLANLAN HAZIRLAMA SÜRECİ.....	7
<i>A.1 Planlama Süreci:</i>	7
2. BÖLÜM: DURUM ANALİZİ	9
A. KURUMSAL TARİHÇE	9
B. UYGULANMAKTA OLAN STRATEJİK PLANIN DEĞERLENDİRİLMESİ VE MEVZUAT ANALİZİ	9
C. ÜST POLİTİKA ANALİZİ	11
D. FAALİYET ALANLARI İLE ÜRÜN/HİZMETLERİN	12
D. PAYDAŞ ANALİZİ	13
E. KURUM İÇİ ANALİZ	21
<i>E.1 Örgütsel Yapı</i>	21
<i>E.2 İnsan Kaynakları</i>	22
<i>E.3 Teknolojik Düzey</i>	29
<i>E.4 Fiziksel Kaynaklar</i>	30
<i>E.5 Mali Kaynaklar</i>	31
<i>E.6 Öğrencilere İlişkin Bilgiler:</i>	32
F. ÇEVRE ANALİZİ (PESTLE)	32
G. GZFT (GÜÇLÜ YÖNLER, ZAYIF YÖNLER, FIRSATLAR, TEHDİTLER) ANALİZİ (EĞİTİM-ÖĞRETİME BAŞLANDIĞINDA STRATEJİK PLANLAMA EKİBİ TARAFINDAN GÜNCELLENECEKTİR.)	34
H .EĞİTİM ÖĞRETİMDE GELİŞİM VE SORUN ALANLARI.....	37
3. BÖLÜM: GELECEĞE BAKIŞ	38
MİSYON, VİZYON, TEMEL DEĞERLER.....	38
4. BÖLÜM: AMAÇ VE HEDEFLERE İLİŞKİN MİMARİ	39
TEMA ,AMAÇ,HEDEF VE TEDBİRLER	39
5. BÖLÜM: MALİYETLENDİRME	48
6. BÖLÜM: İZLEME VE DEĞERLENDİRME	48

TABLO VE ŞEKİLLER DİZİNİ

Tablo 1 Strateji Geliştirme Kurulu ve Stratejik Plan Ekibi	7
Tablo 2: Stratejik Plan Hazırlama Süreci Takvimi	8
Tablo 3: Yasal Yükümlülükler.....	9
Tablo 4: Okul/Kurumlarda Oluşturulacak Birimler.....	22
Tablo 5: 2023 Yılı Kurumdaki Mevcut Yönetici Sayısı	22
Tablo 6: Sakarlı Ortaokulu Kurum Yöneticilerinin Eğitim Durumu	22
Tablo 7: Sakarlı Ortaokulu Kurum Yöneticilerinin Yaş İtibari ile dağılımı	23
Tablo 8: İdari Personelin Hizmet Süresine İlişkin Bilgiler	23
Tablo 9: 2023 Yılı Kurumdaki Mevcut Öğretmen Sayısı.....	23
Tablo 10: Öğretmenlerin Yaş İtibari ile Dağılımı.....	24
Tablo 11: Öğretmenlerin Hizmet Süreleri	24
Tablo 12: 2023 Yılı Kurumdaki Mevcut Hizmetli/ Memur Sayısı.....	24
Tablo 13: Çalışanların Görev Dağılımı.....	25
Tablo 14: İnsan Kaynakları Bilgi Tablosu.....	28
Tablo 15: Okul/Kurumun Teknolojik Altyapısı.....	29
Tablo 16: Okul / Kurumun Fiziki Alt Yapısı.....	30
Tablo 17: Yerleşim Alanı.....	31
Tablo 18: Derslikler	31
Tablo 19: Okul/Kurum Kaynak Tablosu:	31
Tablo 20: Okul/Kurum Gelir-Gider Tablosu	32
Tablo 21: Karşılaştırmalı Öğretmen/Öğrenci Durumu	Hata! Yer işareti tanımlanmamış.
Tablo 22: Yıllara Göre Öğrenci Sayıları.....	Hata! Yer işareti tanımlanmamış.
Tablo 23 Yıllara Göre Sınıf Mevcutları.....	32
Tablo 24: Yıllara Göre Bir Üst Öğrenime Geçen Öğrenci Sayısı.....	32
Tablo 25:PESTLEAnaliz Tablosu.....	33

KISALTMALAR	AÇIKLAMA
OGYE	Okul Gelişim Yönetim Ekibi
MEB	Milli Eğitim Bakanlığı
MEM	Milli Eğitim Müdürlüğü
HİE	Hizmet İçi Eğitim
SWOT	Strengths, Weaknesses, Opportunities, Threats
GZFT	Güçlü-Zayıf-Fırsat-Tehdit
EKYS	Eğitimde Kalite Yönetim Sistemi
SP	Stratejik Plan
DPT	Devlet Planlama Teşkilatı
BHİŞ	Basın ve Halka ilişkiler şubesi
OMGEP	Okul Merkezli Gelişim Projesi
RAM	Rehberlik Araştırma Merkezi
STK	Sivil Toplum Kurumu
ÖBA	Öğretmen Bilişim Ağı

I. BÖLÜM: STRATEJİK PLAN HAZIRLAMA SÜRECİ

A. STRATEJİK PLANLAN HAZIRLAMA SÜRECİ

Kamu Yönetimi Reformu kapsamında alınan Yüksek Planlama Kurulu kararlarında ve 5018 sayılı Kamu Mali Yönetimi ve Kontrol Kanununda, kamu kuruluşlarının Stratejik Planlarını hazırlamaları ve kuruluş bütçelerini bu plan doğrultusunda oluşturmaları öngörülmektedir.

2024-2028 dönemi stratejik plan hazırlanması süreci Üst Kurul ve Stratejik Plan Ekibinin oluşturulması ile başlamıştır. Ekip tarafından oluşturulan çalışma takvimi kapsamında ilk aşamada durum analizi çalışmaları yapılmış ve durum analizi aşamasında paydaşlarımızın plan sürecine aktif katılımını sağlamak üzere paydaş anketi, toplantı ve görüşmeler yapılmıştır.

Durum analizinin ardından geleceğe yönelim bölümüne geçilerek okulumuzun amaç, hedef, gösterge ve eylemleri belirlenmiştir. Çalışmaları yürüten ekip ve kurul bilgileri altta verilmiştir.

Tablo 1 Strateji Geliştirme Kurulu ve Stratejik Plan Ekibi

Strateji Geliştirme Kurulu Bilgileri		Strateji Geliştirme Kurulu Bilgileri	
Adı Soyadı	Unvanı	Adı Soyadı	Unvanı
Nurettin DEMİRCİ	Okul Müdürü	Oğuzhan ERGÜNER	Müdür yardımcısı
Oğuzhan ERGÜNER	Müdür Yardımcısı	Murat ŞEN	Öğretmen
Aslıhan UZUN	Öğretmen	Üzeyir DEVRANLI	Öğretmen
Tekin GÖRÜR	Okul Aile Birliği Başkanı	Sıdıka Seçil BİÇER	Öğretmen
Havva GÜNLÜOĞLU	Okul aile birliği yönetim kurulu üyesi	Yüksel ERGEN	Öğretmen
		Yetkin ÖZKAN	Gönüllü veli

A.1 Planlama Süreci:

2024-2028 dönemi stratejik plan hazırlanması süreci Üst Kurul ve Stratejik Plan Ekibinin oluşturulması ile başlamıştır. Ekip tarafından oluşturulan çalışma takvimi kapsamında ilk aşamada durum analizi çalışmaları yapılmış ve durum analizi aşamasında paydaşlarımızın plan sürecine aktif katılımını sağlamak üzere paydaş anketi, toplantı ve görüşmeler yapılmıştır.

Durum analizinin ardından geleceğe yönelim bölümüne geçilerek okulumuzun amaç, hedef, gösterge ve eylemleri belirlenmiştir. Çalışmaları yürüten ekip ve kurul bilgileri yukarıda verilmiştir.

2. BÖLÜM: DURUM ANALİZİ

A. KURUMSAL TARİHÇE

Okulumuz, eğitim-öğretim çalışmalarına cumhuriyetin ilanından bu yana devam etmektedir. Yörenin en eski okullarındandır.1960'lı yıllara kadar çevre köy öğrencileri de öğrenimlerini okulumuzda sürdürmüşlerdir.

Şu anki eğitim-öğretim verdiğimiz binamız 2001 yılında hizmete girmiştir. Bundan önceki okul binamız 1956 yılı yapımı eski bir bina olduğundan ve bahçesinin yeterli olmayışından dolayı yeni bir okul yeri alınmış olup, bu yeni okul binası yapılmıştır.

Okulumuz, önceden beş sınıflı 5 yıllık bir eğitim verirken,"zorunlu eğitim yarasının" çıkmasıyla 1997-1998 yılından itibaren sekiz yıllık kesintisiz eğitim vermeye başlamış olup, ilk mezunlarını 1999-2000 öğretim yılında vermiştir.

Okulumuz eğitimde 4+4+4 sistemine geçilince 2015 yılında ilkokul kısmının ayrı bir bina ve müdürlüğe dönüşmesi neticesinde "Sakarlı Ortaokulu" olarak yeni adına kavuşmuştur. Okulumuzda sadece ortaokul düzeyine (5-8. sınıflar) eğitim ve öğretim vermeye devam etmektedir.

B. UYGULANMAKTA OLAN STRATEJİK PLANIN DEĞERLENDİRİLMESİ VE MEVZUAT ANALİZİ

Tablo 3: Yasal Yükümlülükler

YASAL YÜKÜMLÜLÜK	DAYANAK
Okul Müdürü	MEB Eğitim Kurumları Yöneticileri Yönetmeliği, MEB Okulöncesi Eğitim ve İlköğretim Kurumları Yön.(Md.39/1)
Müdür Yardımcısı	MEB Eğitim Kurumları Yöneticileri Yönetmeliği, MEB Okulöncesi Eğitim ve İlköğretim Kurumları Yön.(Md.41/1)
Öğretmen	MEB Okulöncesi Eğitim ve İlköğretim Kurumları Yön.(Md.43/1,5,6,7,8-44)
Personel (Yardımcı Hizmetli)	MEB Okulöncesi Eğitim ve İlköğretim Kurumları Yön.(Md.50/1,2,3)
OGYE	MEB Eğitimde Kalite Yönetim Sistemi Yönergesi (Md. 4)

Okulumuza dair daha önce uygulanmış ilgili plan kendi dönemi dahilinde başarıyla uygulanmış ve uygulanması aşamasında zorluk çekilen kısımlar ve başarıyla tamamlanmıştır.

Milli Eğitim Müdürlüğü T.C Anayasası çerçevesinde yürüttüğü faaliyetler ve sunduğu hizmetler aşağıda bazıları yazılı Kanun ve Yönetmeliklerde belirtilmiştir. Kurumun yetki, görev ve sorumlulukları MEB Milli Eğitim Müdürlükleri Yönetmeliğinde açıklanmıştır. Müdürlüğümüz öncelikle bu mevzuat çerçevesinde eğitim öğretim, proje üretme gibi faaliyetlerinde bulunmaktadır. Aşağıda kurumumuzun stratejik planının oluşmasında yasal sınırlarının çizilmesi adına incelenen mevzuata dair bilgiler tablolar halinde verilmiştir.

Faaliyetlerin Esas Alındığı Bazı Kanunlar

KANUN			
Tarih	Sayı	No	Adı
23/07/1965	12056	657	Devlet Memurları Kanunu
24/10/2003	25269	4982	Bilgi Edinme Hakkı Kanunu
24/06/1973	14574	1739	Milli Eğitim Temel Kanunu
12/05/1992	21226	3797	Milli Eğitim Bakanlığının Teşkilat ve Görevleri Hakkında Kanun
24/12/2003	25326	5018	Kamu Mali Yönetimi ve Kontrol Kanunu
12/01/1961	10705	222	İlköğretim ve Eğitim Kanunu
19/06/1986	19139	3308	Mesleki Eğitim Kanunu
14/02/2022	31750	7354	Öğretmenlik Meslek Kanunu
19/06/1986	19139	3308	Mesleki Eğitim Kanunu

Müdürlüğümüzün Faaliyet Alanlarıyla İlgili Yönetmelikler

YÖNETMELİK		
Yayımlandığı Resmi Gazete/ Tebliğler Dergisi		Adı
Tarih	Sayı	
17/04/2015	29329	Milli Eğitim Bakanlığı Öğretmen Atama ve Yer Değiştirme Yönetmeliği
27/06/1983	18090	Aday Memurların Yetiştirilmesine Dair Genel Yönetmelik
27/10/1971	13999	Devlet Binaları İşletme, Bakım, Onarım Yönetmeliği
26/07/2014	29072	Milli Eğitim Bakanlığı Okul Öncesi Eğitim ve İlköğretim Kurumları Yönetmeliği
09/02/2012	28199	Milli Eğitim Bakanlığı Okul Aile Birliği Yönetmeliği
28/08/2007	26627	Okul Servis Araçları Yönetmeliği
01/10/1981	17475	Ulusal Bayramlarda Yapılacak Törenler Yönetmeliği
03/06/1991	20890	Disiplin Amirleri Yönetmeliği
11/03/2022	31775	Milli Eğitim Bakanlığı Personeli Hizmet İçi Eğitim Yönetmeliği
14/08/2020	31213	Milli Eğitim Bakanlığı Rehberlik ve Psikolojik Danışma Hizmetleri Yönetmeliği

23/01/2021	31373	Millî Eğitim Bakanlığı Döner Sermaye İşletmeleri Yönetmeliği
29/05/2021	31469	Millî Eğitim Bakanlığı Öğretmenevi ve Akşam Sanat Okulları Yönetmeliği
08/06/2017	30090	Millî Eğitim Bakanlığı Eğitim Kurumları Sosyal Etkinlikler Yönetmeliği

EKYS	MEB Eğitimde Kalite Yönetim Sistemi Yönergesi (Md. 4)
İhale Komisyonu	MEB Okulöncesi Eğitim ve İlköğretim Kurumları Yön. (Madde 69)
Ücret tespit komisyonu	MEB Okulöncesi Eğitim ve İlköğretim Kurumları Yön. (Madde 67)
Muayene ve Teslim Alma Komisyonu	MEB Okulöncesi Eğitim ve İlköğretim Kurumları Yön. (Madde 69)
Okul Aile Birliği	MEB Okulöncesi Eğitim ve İlköğretim Kurumları Yön. (Madde 80)
Öğretmenler Kurulu	MEB Okulöncesi Eğitim ve İlköğretim Kurumları Yön. (Madde 34)
Zümre Öğretmenler Kurulu	MEB Okulöncesi Eğitim ve İlköğretim Kurumları Yön. (Madde 35)

C. ÜST POLİTİKA ANALİZİ

Üstte incelenen mevzuat analizine göre bakanlığımızın takip ettiği üst politika belgeleri de incelenmiştir. Bu kapsamda ürünler, faaliyet alanları ve sunulan hizmetler bağlamında aşağıda belirlenen üst politika belgelerinden faydalanılmıştır.

- 12.KalkınmaPlanı
- Cumhurbaşkanlığı Programı,
- Orta Vadeli Program,
- Cumhurbaşkanlığı Yıllık Programı,
- Millî Eğitim Bakanlığı Stratejik Planı,
- İl Millî Eğitim Müdürlüğü Stratejik Planı,
- İlçe Millî Eğitim Müdürlüğü Stratejik Planı,
- Okul/kurumu ilgilendiren ulusal, bölgesel ve sektörel strateji eylem planları

Mevzuat analizi çıktıları dolayısıyla görev ve sorumluluklar dikkate alınarak kurumumuzun sunduğu temel ürün ve hizmetler belirlenmiş, belirlenen ürün ve hizmetler Tablo 3'te belirtildiği gibi belirli faaliyet alanları altında belirtilmiştir.

D. FAALİYET ALANLARI İLE ÜRÜN/HİZMETLERİN

Mevzuat analizi çıktıları dolayısıyla görev ve sorumluluklar dikkate alınarak okul/kurumun sunduğu temel ürün ve hizmetler belirlenir. Belirlenen ürün ve hizmetler Tablo 3’te belirtildiği gibi belirli faaliyet alanları altında toplulaştırılır. Faaliyet alanları ile ürün ve hizmetlerin belirlenmesi amaç, hedef ve stratejilerin oluşturulması aşamasında yönlendirici olacaktır.

Tablo2.Faaliyet Alanlar/Ürün ve Hizmetler Tablosu

Faaliyet Alanı	Ürün/Hizmetler
Öğretim-eğitim faaliyetleri	Öğrenci İşleri Kayıt-nakil işleri Devam-devamsızlık
Rehberlik faaliyetleri	Öğrencilere rehberlik yapmak Velilere rehberlik etmek
Sosyal faaliyetler	Kutlama Programları
Sportif faaliyetler	İl – İlçe Genelinde düzenlenen müsabakalar
Kültürel ve sanatsal faaliyetler	Geziler
İnsan kaynakları faaliyetleri(mesleki gelişim faaliyetleri, personel etkinlikleri...)	Mesleki Çalışmalar Hizmetiçi Eğitimler
Okul aile birliği faaliyetleri	Okul Aile Birliği Etkinlikleri ve Toplantıları
Öğrencilere yönelik faaliyetler	İYEP Tamamlayıcı Kurslar
Öğrenme ortamlarına yönelik faaliyetler	Atölye Donatımları Derslik Çalışması Okul Bahçesi Düzenleme
Ders dışı faaliyetler	Egzersiz Çalışmaları

D. PAYDAŞ ANALİZİ

Paydaş analizi katılımıcılığı sağlamanın en önemli aracıdır. İdarenin etkileşim içerisinde olduğu tarafların stratejik planla ilgili görüşlerin dikkate alınması, okul/kurum hizmetlerinden yararlananların ihtiyaçları doğrultusunda şekillendirilmesi ile stratejik planın paydaşlar tarafından sahiplenilmesini ve başarı düzeyinin artırılmasını sağlar. Eğitim açısından paydaş, bir okulun veya kurumun ürün ve hizmetleriyle ilgisi olan, kurumumuzdan doğrudan veya dolaylı, olumlu yada olumsuz yönde etkilenen veya okul ve kurumu etkileyen tüm tarafları içerir. Her bir paydaşın rolü kurumumuzun gelişimi için çok önemlidir. Aşağıda etki önem matrisine de değinilerek kurumumuzun iç-dış paydaş tablosu hazırlanmıştır.

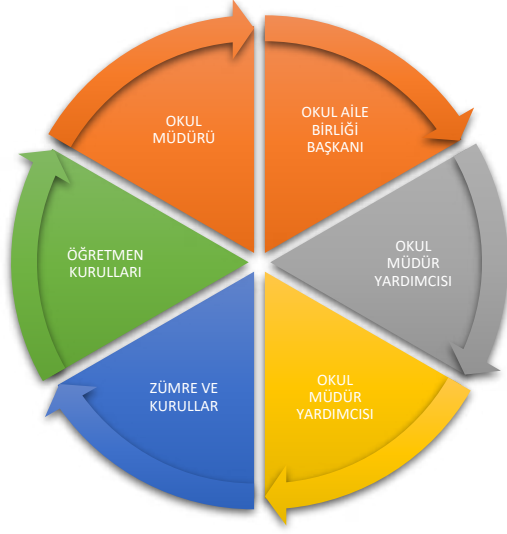
SIRA NO	PAYDAŞLAR	Paydaş Türü					
		Lider	Çalışanlar	Müşteri	Temel Ortak	Stratejik Ortak	Tedarikçi
1	Milli Eğitim Bakanlığı	X			X		X
2	Temel Eğitim Genel Müdürlüğü	X			X		X
3	Samsun Valiliği	X			X		
4	Samsun İl Milli Eğitim Müdürlüğü	X				X	
5	Terme Belediyesi	X					X
6	Terme İlçe Milli Müdürlüğü	X			X	X	X
7	Terme Kaymakamlığı	X			X	X	X
8	Terme Mal Müdürlüğü						X
9	Terme İlçe Sağlık Müdürlüğü						X
10	Terme İlçe Emniyet Müdürlüğü						X
11	Okul Müdürü	X				X	X
12	Öğretmenler		X		X		X
13	Çalışan Personeller		X		X		
14	Öğrenciler			X			
15	Veliler			X		X	X
16	Okul Aile Birliği					X	X
17	Mahalle Muhtarı						X

SIRA NO	PAYDAŞLAR	<u>PAYDAŞTÜRÜ</u>	Paydaşın Kurum Faaliyetlerini Etkileme Derecesi	Paydaşın Taleplerine Verilen Önem	Sonuç
			Tam5""Çok 4","Orta 3","Az2","Hiç 1"		
			1.2.3 İzle 4,5 Bilgilendir	1.2.3 gözet 4,5 Birlikte Çalış	
1	Milli Eğitim Bakanlığı	Üst Kurum- Lider- DIŞ PAYDAŞ	5	5	Bilgilendir-Birlikte Çalış
2	Temel Eğitim Genel Müdürlüğü	İdari Lider- DIŞ PAYDAŞ	5	5	Bilgilendir-Birlikte Çalış
3	Samsun Valiliği	Amir-Lider- DIŞ PAYDAŞ	5	5	Bilgilendir-Birlikte Çalış
4	Samsun İl Milli Eğitim Müdürlüğü	İşbirliği-Lider- DIŞ PAYDAŞ	5	5	Bilgilendir-Birlikte Çalış
5	Terme Belediyesi	Amir-Lider- DIŞ PAYDAŞ	3	3	Bilgilendir-Birlikte Çalış
6	Terme İlçe Milli Eğitim Müdürlüğü	Temel Ortak-Lider – DIŞ PAYDAŞ	5	5	Bilgilendir-Birlikte Çalış

7	Terme Kaymakamlığı	Hizmet Veren-Lider-DIŞ PAYDAŞ	5	5	Bilgilendir-Birlikte Çalış
8	Terme Mal Müdürlüğü	Hizmet Alan- DIŞ PAYDAŞ	5	5	Bilgilendir-Birlikte Çalış
9	Terme İlçe Sağlık Müdürlüğü	Hizmetten Etkilenen-DIŞ PAYDAŞ	3	3	Bilgilendir-Birlikte Çalış
10	Terme İlçe Emniyet Müdürlüğü	İşbirliği- DIŞ PAYDAŞ	2	2	Bilgilendir-Birlikte Çalış
11	Okul Müdürü	Tedarikçi- İÇ PAYDAŞ	5	5	İzleGözet
12	Öğretmenler	Eğitim veren- İÇ PAYDAŞ	5	5	Bilgilendir-Birlikte Çalış
13	Çalışan Personeller	İşbirliği,Tedarikçi- İÇ PAYDAŞ	5	5	Bilgilendir-Birlikte Çalış
14	Öğrenciler	Hizmet Alan İşbirliği-İÇ PAYDAŞ	5	5	İzle-BirlikteÇalış
15	Veliler	İşbirliği, Tedarikçi- İÇ PAYDAŞ	4	4	Bilgilendir-Birlikte Çalış
16	Okul Aile Birliği	İşbirliği- İÇ PAYDAŞ	5	5	Bilgilendir-Birlikte Çalış
17	Kırtasiyeler	Tedarikçi, İşbirliği- DIŞ PAYDAŞ	1	2	İzle-Gözet
18	Kültür Merkezleri	Tedarikçi,İşbirliği- DIŞ PAYDAŞ	2	2	İzle-Gözet
19	Mahalle Muhtarı	İşbirliği- DIŞ PAYDAŞ	2	2	İzle-Gözet
20	Diğer Kurumlar	Tedarikçi- DIŞ PAYDAŞ	3	3	İzle-Gözet

Katılımcılık stratejik planlamanın temel unsurlarından biridir. Kuruluşun etkileşim içinde olduğu tarafların görüşlerinin dikkate alınması stratejik planın sahiplenilmesini sağlayarak uygulama şansını artıracaktır. Diğer yandan, kamu hizmetlerinin yararlanıcı ihtiyaçları doğrultusunda şekillendirilebilmesi için yararlanıcıların taleplerinin bilinmesi gerekir.Bu nedenle durum analizi kapsamında paydaşın alizinin yapılması önem arz etmektedir. Bu kapsamda Sakarlı Ortaokulu

Stratejik Planlama ekibi olarak planımızın hazırlanması aşamasında katılımcı bir yapı oluşturmak için iletişim ve etkileşim içinde bulunan kurum ve kuruluşların görüşlerinin dikkate alınması ve plana dahil edilmesi gerekli görülmüş ve bu amaçla paydaşın alizi çalışması yapılmıştır.



48 Öğrenci, 9 Öğretmen ve 39 Veli tarafından gerçekleştirilen ankete ilişkin ortaya çıkan temel sonuçlara altta yer verilmiştir * :

D.1 Öğrenci Anketi Sonuçları:

Maddeler	Kesinlikle Katılıyorum	Katılıyorum	Kararsızım	Kısmen Katılıyorum	Katılmıyorum
Öğretmenlerimle ihtiyaç duyduğumda rahatça görüşebilirim	% 91	% 9	% 0	% 0	% 0
Okul müdürüyle ihtiyaç duyduğumda rahatça konuşurum.	% 84	% 11	% 2	% 3	% 0
Okul rehberlik servisinden yeterince yararlanıyorum.	% 29	% 16	% 39	% 7	% 9
Okula ilettiğimiz öneri ve isteklerimiz dikkate alınır.	% 88	% 10	% 0	% 2	% 0
Okulda kendimi güvende hissediyorum.	% 90	% 9	% 0	% 1	% 0
Öğrencilerle ilgili alınan kararlarda bizlerin görüşü alınır.	% 72	% 21	% 4	% 3	% 0

Öğretmenler yeniliğe açık derslerde çeşitli yöntemler kullanır	% 84	% 15	% 1	% 0	% 0
Derslerde konuya uygun araç-gereç kullanılmaktadır.	% 83	% 15	% 2	% 0	% 0
Teneffüslerde ihtiyaçlarımı giderebiliyorum.	% 76	% 13	% 5	% 4	% 2
Okulun içi ve dışı temizdir.	% 72	% 21	% 4	% 3	% 0
Okul binası ve diğer fiziki mekânlar yeterlidir.	% 75	% 15	% 8	% 2	% 0
Yeterli miktarda sanatsal ve kültürel faaliyetler düzenlenir.	% 55	% 28	% 8	% 7	% 2

Olumlu Yönlerimiz:

- 1- Öğretmenlerle iletişimin rahat olduğu,
- 2- Okul müdürü ve idarecilere her türlü sorunun dile getirildiği ve çözüm bulunduğu,
- 3- Aile ortamında eğitim verildiği,
- 4- Okulun imkânlarından rahatlıkla yararlandığı,
- 5- Ders çıkışlarından sonra okul bahçesinde oyun oynama imkânının verilmesi,
- 6- Sportif faaliyetler için malzeme temin edilmesi,

Olumsuz Yönlerimiz:

- 1- Sınıf ve koridordaki panoların eski ve kötü görünmesi,
- 2- Kadrolu veya görevlendirme rehber öğretmenin olmaması,
- 3- Taşınmalı eğitimden dolayı bütün öğrencilerin ders dışı çalışma planlarına ve DYK kurslarına katılamaması.
- 4- Yeterince spor dalının olmaması,
- 5- Kütüphanede fazla ilgi çekici kitap yok,

D.2 Öğretmen Anketi Sonuçları

Maddeler	Kesinlikle Katılıyorum	Katılıyorum	Kararsızım	Kısmen Katılıyorum	Katılmıyorum
Okulumuzda kararlar çalışanlar tarafından alınır.	% 67	% 22	% 0	% 11	% 0
Kurumdaki tüm duyurular çalışanlara iletilir.	% 89	% 11	% 0	% 0	% 0
Her türlü ödüllendirmede adil olma ve objektiflik esastır.	% 67	% 33	% 0	% 0	% 0
Kendimi okulun değerli üyesi olarak görürüm.	% 67	% 33	% 0	% 0	% 0
Okulum kendimi geliştirme imkânı tanımaktadır.	% 45	% 44	% 11	% 0	% 0
Okulum teknik araç ve gereç yönünden yeterli donanımlıdır.	% 76	% 24	% 0	% 0	% 0
Okulda çalışanlara yönelik sosyal ve kültürel faaliyetler düzenlenir.	% 88	% 12	% 0	% 0	% 0
Öğretmenler arasında ayırım yapılmamaktadır.	% 67	% 22	% 0	% 11	% 0
Yerelde ve toplumda olumlu etki bırakacak çalışmalar yapılmaktadır	% 56	% 33	% 11	% 0	% 0
Yöneticilerimiz yaratıcı ve yenilikçi düşüncelerin üretilmesini teşvik eder ve destekler.	% 67	% 33	% 0	% 0	% 0
Yöneticilerimiz okulun iyileştirmeye açık alanlarını paylaşır.	% 89	% 11	% 0	% 0	% 0
Sadece öğretmenlerin kullanımına tahsis edilmiş yerler yeterli	% 56	% 11	% 11	% 11	% 11

Alanımdaki yenilim ve gelişmeleri takip eder ve kendimi gün	% 56	% 44	% 0	% 0	% 0
---	------	------	-----	-----	-----

Olumlu Yönlerimiz:

- 1- Kurum kültürünün oturmuş olması,
- 2- İdarenin olaylara ve taleplere olumlu yaklaşımı,
- 3- Aile havasında bir ortamın oluşması,
- 4- Kurum vizyonu ve misyonuna uygun hareket edilmesi,
- 5- Çalışanların iyi niyetli, enerjik, saygı ve sevgi çerçevesinde olması,

Olumsuz Yönlerimiz:

- 1- Okulun fiziki olarak yetersiz olması,
- 2- Sosyal ve kültürel etkinlikler için yeterli zaman ve imkânın olmaması,
- 3- Tesisatın eski olması.

D.3 Veli Anketi Sonuçları

Maddeler	Kesinlikle Katılıyorum	Katılıyorum	Kararsızım	Kısmen Katılıyorum	Katılmıyorum
Okul çalışanlarıyla rahatça görüşebiliyorum.	% 37	% 60	% 0	% 0	% 3
Beni ilgilendiren okul duyurularını zamanında öğreniyorum.	% 77	% 17	% 3	% 0	% 3
Öğrencimle ilgili konularda rehberlik hizmeti alabiliyorum.	% 34	% 20	% 17	% 15	% 14
İstek ve şikâyetlerim dikkate alınmıyor.	% 40	% 49	% 11	% 0	% 0
Öğretmenler derslerde çeşitli yöntemler kullanmaktadır.	% 60	% 26	% 11	% 3	% 0
Yabancı kişilere karşı güvenlim önlemleri alınmaktadır.	% 40	% 46	% 8	% 3	% 3

Bizleri ilgilendiren konularda bizimde görüşlerimiz alınır.	% 63	% 23	% 11	% 3	% 0
E okul, veli bilgilendirme sistemini düzenli takip ediyorum.	% 43	% 28	% 20	% 6	% 3
Çocuğumun okulu ve öğretmenini sevdiğini düşünüyorum.	% 71	% 20	% 9	% 0	% 0
Okulum teknik araç ve gereç yönünden yeterlidir.	% 51	% 29	% 14	% 6	% 0
Okul her zaman temiz ve bakımlıdır.	% 43	% 34	% 17	% 6	% 0
Okulun binası ve diğer fiziki mekânlar yeterlidir.	% 34	% 37	% 23	% 6	% 0
Okulumuzda sanatsal ve kültürel faaliyetler düzenlenir.	% 60	% 24	% 12	% 4	% 0

Olumlu Yönlerimiz:

- 1- Velilerimizin okula ve öğretmenlerimize güvenlerinin yüksek olması,
- 2- Okul Aile Birliği çerçevesinde katkılarını sunmaları,
- 3- Sosyal ve kültürel etkinliklere katılmaları,
- 4- Veli ziyaretlerinin yapılmasında sorun çıkmaması,
- 5- Hızlı ve kolay bir iletişim sistemimizin olması,

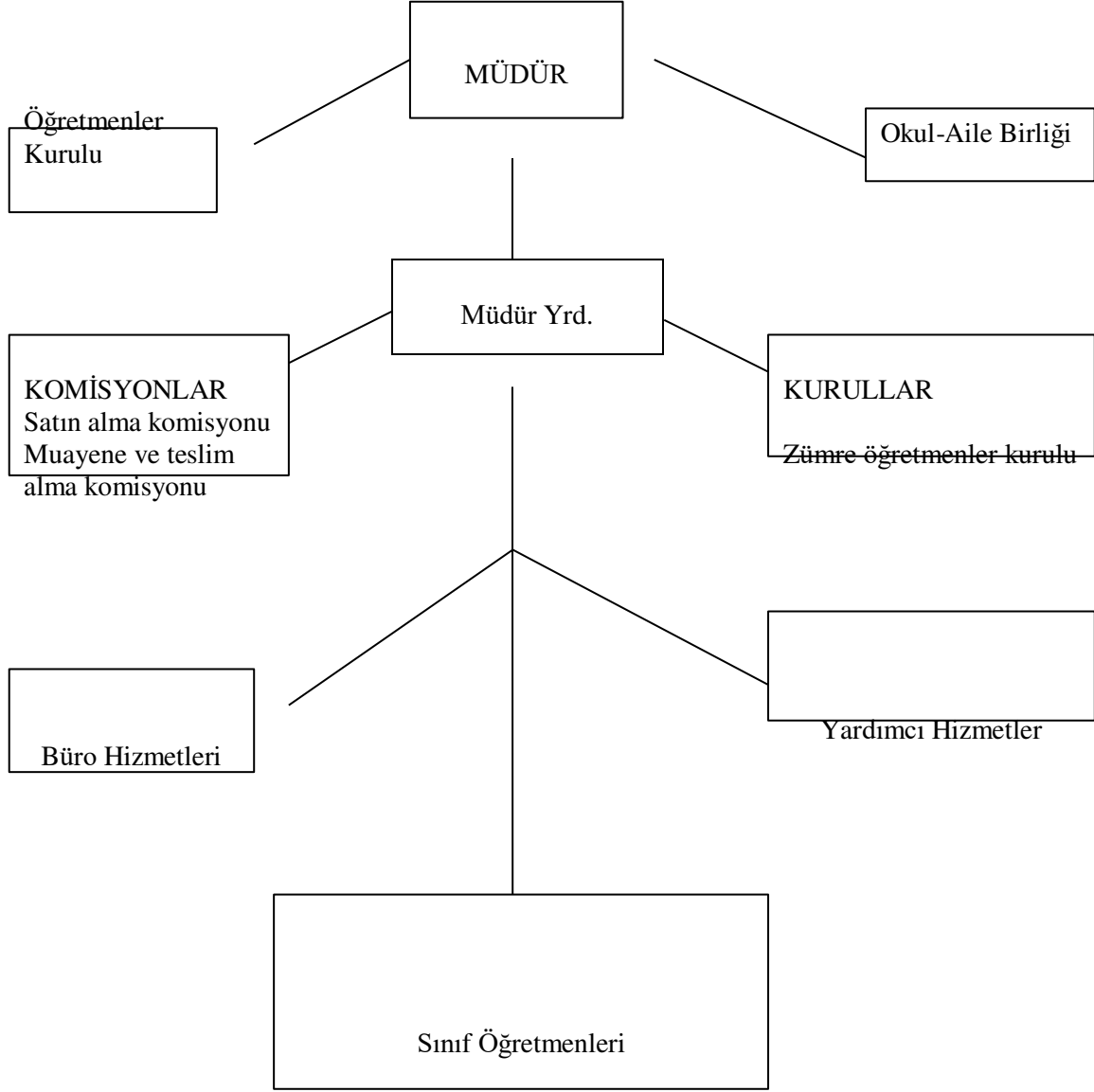
Olumsuz Yönlerimiz:

- 1- Bazı velilerimizin eğitim seviyesinin başarıyı etkilemesi,
- 2- Ailelerin ekonomik seviyelerinin düşük olması.
- 3- Bazı velilerin öğrenci motivasyonu ve desteklenmesinde yetersiz olması.
- 4- Velilerin yapılan toplantılara katılımının azlığı.
- 5- Bazı velilerin okul ile iletişiminin az olması.
- 6- Kadrolu veya görevlendirme rehber öğretmenin olmaması,

E. KURUM İÇİ ANALİZ

E.1 Örgütsel Yapı

Okul /Kurum Teşkilat Şeması



Şekil 1: Sakarlı Ortaokulu Kurum/Teşkilat Şeması

Okul/Kurumlarda Oluşturulan Birimler:

Tablo 4: Okul/Kurumlarda Oluşturulacak Birimler

Görevler	Bölüm, birim, komisyon, kurul adı	Görevle İlgili Paydaşlar	Hedef Kitle
Okulun ihtiyaçlarının temininde ve eğitim öğretimde okula yardımcı olmak	Okul Aile Birliği	Okul Müdürü Öğretmenler Veliler	Öğrenciler
Okulun eğitim öğretim faaliyetleri	Öğretmenler kurulu	Müdür	Öğrenciler
Okulun zayıf ve güçlü yönlerini tespit edip o yönlerde planlar yapmak	OGYE	Okul Aile Birliği	Okul ve Öğrenciler
Okulun her türlü ihtiyaçlarının temini	Satın Alma Komisyonu	Öğretmenler	Okul
Okula gelen ve giden taşınırların kontrolü	Muayene Kabul Komisyonu	Öğretmenler	Okul

E.2 İnsan Kaynakları

Tablo 5: Kurumdaki Mevcut Yönetici Sayısı

	Görevi	Erkek	Kadın	Toplam
1	Müdür	1		1
2	Müdür Yrd.	1	-	1

Tablo 6: Kurum Yöneticilerinin Eğitim Durumu

Eğitim Düzeyi		
	Kişi Sayısı	%
Önlisans	-	-
Lisans	1	%50
Yüksek Lisans	1	%50

Tablo 7: Kurum Yöneticilerinin Yaş İtibari ile dağılımı

Yaş Düzeyleri		
	Kişi Sayısı	%
20-30	-	-
30-40	2	%100
40-50	-	-
50+...	-	-

Tablo 8: İdari Personelin Hizmet Süresine İlişkin Bilgiler

Hizmet Süreleri		
	Kişi Sayısı	%
1-3 Yıl	-	-
4-6 Yıl	-	-
7-10 Yıl	1	%50
11-15 Yıl	1	%50
16-20 Yıl	-	-
21+..... üzeri	-	-

Öğretmenlere İlişkin Bilgiler:

Tablo 9: Kurumdaki Mevcut Öğretmen Sayısı

	Branşı	Erkek	Kadın	Toplam
1	BRANŞ ÖĞRETMENLERİ	4	3	7
2				
3				
4				
5				
TOPLAM		-	-	-

Tablo 10: Öğretmenlerin Yaş İtibari ile Dağılımı

Yaş Düzeyleri	2024 Yılı	
	Kişi Sayısı	%
20-30	-	-
30-40	5	%66
40-50	4	%44
50+...	-	-

Tablo 11: Öğretmenlerin Hizmet Süreleri

Hizmet Süreleri	2024 Yılı İtibari İle	
	Kişi Sayısı	%
1-3 Yıl	-	-
4-6 Yıl	1	-%11
7-10 Yıl	1	-%11
11-15 Yıl	4	-%44
16-20 Yıl	1	-%11
21+... üzeri	2	-%22

Destek Personeline (Hizmetli- Memur) İlişkin Bilgiler:

Tablo 12: Kurumdaki Mevcut Hizmetli/ Memur Sayısı

	Görevi	Erkek	Kadın	Eğitim Durumu	Hizmet Yılı	Toplam
1	Memur	-	-	-	-	-
2	Hizmetli	-	-	-	-	-
3	Hizmetli	-	-	-	-	-
4	Sigortalı İşçi	-	-	-	-	-
5	Sürekli İşçi	-	-	-	-	-
6	Sürekli İşçi	-	-	-	-	-
7	Sürekli İşçi	-	-	-	-	-

Tablo 13: Çalışanların Görev Dağılımı

Çalışanın Unvanı	Görevleri
Okul Müdürü	<p>a) Okulda bütün çalışmaları ilgililerle iş birliği yaparak eğitim yılı başlamadan önce plânlar ve düzenler.</p> <p>b) Eğitim ve yönetimin verimliliğini artırmak, eğitimin kalitesini yükseltmek ve bu konuda sürekli gelişimi sağlamak için gerekli araştırmaları yapar, eğitimle ilgili gelişmeleri izler ve sonuçlarını değerlendirir.</p> <p>c) Aylık ve günlük plânların eğitim programlarına göre hazırlanmasında ve diğer çalışmalarda öğretmenlere rehberlik eder, plânlarını imzalar ve çalışmalarını denetler.</p> <p>d) Kurumun temizlik ve düzeni ile öğretmen ve diğer personelin sağlık, temizlik ve beslenme işleriyle ilgili çalışmalarını izler. Aylık yemek listesinin çocukların gelişim özellikleri, ihtiyaçları ve çevre şartları doğrultusunda hazırlanmasında müdür yardımcısı ve öğretmenlerle iş birliği yapar.</p> <p>e) Okul bina ve tesislerinin kullanımı, bakımı, temizliği, doğal afete karşı korunması, binanın fiziksel durumu ve donanımından kaynaklanan kazalara neden olabilecek merdiven, radyatör, soba, korniş, kapı, pencere, kaygan zemin, oyun materyali ve benzeri unsurlara karşı okulun iç ve dış güvenliğinin sağlanması yönünde gereken önlemleri alır.</p> <p>f) Özel eğitim gerektiren çocukların eğitimi için gerekli önlemleri alır.</p> <p>g) Eğitim materyallerinin sağlanması, kullanılması, korunması, bakımı, temizliği ve düzeni için gerekli önlemleri alır.</p> <p>h) Çocukların periyodik olarak sağlık kontrollerinin yapılmasını sağlar.</p> <p>ı) Okulun yıllık bütçesini hazırlar, ödeneklerin zamanında ve yöntemine uygun kullanılmasına ilişkin işlemleri izler, bütçenin ilgili makamlara gönderilmesini sağlar.</p> <p>j) Eğitim istatistiklerinin, ödenek istem çizelgelerinin ve resmî yazıların hatasız ve eksiksiz hazırlanmasını ve ilgili makamlara zamanında gönderilmesini sağlar.</p> <p>k) Okulla ilgili olağanüstü durumları ilgili makama bildirir.</p> <p>l) ilgili makamlarca yazılı, basılı ya da elektronik ortamda yayımlanan kanun, yönetmelik, yönerge ve diğer emirlerin ilgililere duyurulmasını sağlar. Mevzuatın uygulanması ile ilgili önlemleri alır.</p> <p>m) Okulun taşınırlarını, göreve başlama veya görevden ayrılma durumunda 18.1.2007 tarihli ve 26407 sayılı Resmî Gazete’de yayımlanan Taşınır Mal Yönetmeliği hükümlerine göre devir-teslim eder.</p> <p>o) Çocuklara verilen günlük yemek örneklerinin uygun ortamda 24 saat saklanmasını sağlar.</p>

	<p>p) Personelin disiplin ve sicili ile ilgili iş ve işlemlerini yürütür.</p> <p>r) Velilerden alınan ücretlerin harcanmasında harcama yetkilisi görevini yerine getirir.</p> <p>s) Görev tanımlarında belirtilen diğer görevleri yapar.</p> <p>ş) Okulda öğle yemeği saatlerinde çocukların düzenli olarak yemek yemelerini ve günlük eğitimin sona ermesinden velilerin çocuklarını teslim almalarına kadar geçen sürede okul-aile birliği ile de işbirliği yaparak çocukların gözetimleri ile ilgili tedbirleri alır.</p> <p>t) Okulun çevresinde müdür yardımcıları ve öğretmenler tarafından alan taraması yapılmasını sağlar.</p> <p>u) Çocukların sabahçı, öğlenci ve tam gün olarak gruplandırılmasında çalışan anne ve babaların taleplerini göz önünde bulundurur.</p>
<p>Müdür Yardımcısı</p>	<p>Müdür yardımcısı, okulun işleyişinden ve işlerin düzenli olarak yürütülmesinden müdüre karşı sorumludur.</p> <p>a) Okulun yönetim, eğitim ve büro işleriyle ilgili olarak müdür tarafından verilen görevleri yapar.</p> <p>b) Öğretmenlerce tutulan çocuk gelişim kayıtlarını izler.</p> <p>c) Aylık yemek listesini hazırlar veya hazırlatır.</p> <p>d) Yemekhane ve okulun genel temizlik işlerini organize eder.</p> <p>e) Okula gelen erzakın muayenesini ve günlük erzakın ambardan çıkarılmasını sağlar.</p> <p>f) Gerektiğinde okul müdürüne vekâlet eder.</p> <p>g) Okul müdürü tarafından verilen diğer görevleri yapar.</p> <p>h) Okulda öğle yemeği saatlerinde çocukların düzenli olarak yemek yemelerini ve günlük eğitimin sona ermesinden velilerin çocuklarını teslim almalarına kadar geçen sürede çocukların gözetimleri ile ilgili olarak okul müdürü tarafından alınan tedbirlerin uygulanmasına yardımcı olur.”</p>
<p>Öğretmen</p>	<p>Öğretmen; kanun, tüzük, yönetmelik, yönerge ve emirlerle programlarda belirtilen görevleri yerine getirmekle yükümlüdür. Öğretmen, Millî Eğitim Bakanlığı Yönetici ve Öğretmenlerinin Ders ve Ek Ders Saatlerine ilişkin Karar gereğince kendisine verilen ders ve ek ders görevini yapmak zorundadır.</p> <p>a) Eğitim programına uygun olarak aylık ve günlük planları hazırlar ve uygular, Öğretmen Çalışma (Eğitim) Saatleri Devam Takip Defterini doldurur ve imzalar.</p> <p>b) Etkinlikler için gereken eğitim materyallerini hazırlar. Araç-gereç ve eğitim materyallerinin korunmasını, bakım ve onarımını sağlar.</p> <p>c) Yönetimin vereceği eğitimle ilgili diğer görevleri yapar.</p> <p>d) Aile eğitimiyle ilgili çalışmaların plânlanmasına katılır ve uygular.</p> <p>e) Okulda kutlanacak özel günleri plânlar ve uygular.</p> <p>f) Okulun genel eğitim etkinliklerine katılır.</p> <p>g) Özel eğitim gerektiren çocukların eğitimi için önlemler alır.</p> <p>h) Nöbet çizelgesine uygun olarak nöbet görevini yerine getirir.</p>

	<p>ı) Kanun, Tüzük, Yönerge, Genelge ve Tebliğler Dergisini okur ve imzalar.</p> <p>j) Öğretmenler Kurulu ve zümre öğretmenler kurulu toplantılarına katılır.</p>
<p>Yönetim İşleri ve Büro Memuru</p>	<p>a) Müdür veya müdür yardımcıları tarafından kendisine verilen yazışmaları yürütür.</p> <p>b) Gelen - Giden yazılarla ilgili dosya ve defterleri tutar. Yazışmaların asıl veya örneklerini dosyalayarak saklar ve gerekenlere cevap hazırlar.</p> <p>c) Kendisine teslim edilen gizli ya da şahıslarla ilgili yazıların gizlilik içinde saklanmasıyla sorumludur.</p> <p>d) Okulda görevli personelin özlük dosyalarını tutar ve bunlarla ilgili değişiklikleri işler.</p> <p>e) Okulun arşiv işlerini düzenler.</p> <p>f) Kurum personeline ait aylık, ücret, sosyal yardım, yolluk, sağlık ve benzeri özlük haklarının zamanında ödenmesini sağlar, bunlarla ilgili belgeleri dosyalayarak saklar.</p> <p>g) Okulla ilgili malî işleri izler, gerekli iş ve işlemleri yapar ve bunlarla ilgili yazı, belge, defter ve dosyaları düzenleyerek saklar.</p> <p>h) Büro işleri ile ilgili olarak okul yönetimince kendisine verilen diğer görevleri yapar.</p> <p>ı) Uygulama sınıfı ve ana sınıfında, yukarıda sayılan görevleri bağlı bulunduğu okulun memuru yerine getirir.</p> <p>i) 18/1/2007 tarihli ve 26407 sayılı Resmî Gazete’de yayınlanan Taşınır Mal Yönetmeliğine uygun olarak okulun ambar memurluğu ve taşınır mal kayıt ve kontrol yetkilisi görevlerini yürütür."</p>
<p>Yardımcı Hizmetler</p>	<p>a) Okul binası ve okuldaki eşyaların temizliğini, basit bakım ve onarımlarını yapar.</p> <p>b) Okula gelen-giden çeşitli malzeme ile araç-gereci gerekli yerlere taşır ve yerleştirir.</p> <p>c) Okul yönetimince yapılacak plânlama ve iş bölümüne göre her türlü yazı ve dosyayı dağıtır ve toplar.</p> <p>d) Hizmet yerlerinin aydınlatma ve ısıtma işlerinde çalışır.</p> <p>e) Yönetici ve öğretmenler tarafından kendisine verilen hizmetlerle ilgili diğer görevleri yerine getirir.</p> <p>f) Okul bahçesinin ve bahçe araç - gerecinin temizlik, bakım ve onarımı ile ilgili bahçıvanlık hizmetlerini yapar.</p>

Tablo 14: İnsan Kaynakları Bilgi Tablosu

Öğretmen İhtiyaç Durumu ve Dağılımı							Öğretmen Mesleki Gelişim Düzeyi		
Sıra No	Görevi	Branşı	Kıdem	Okuldaki Kıdemi	Normu Var Mı	Mevcut Kadriolu	Diğer	Ön Lisans	Lisans
1	Müdür	Teknoloji Tasarım				Evet			
2	Müdür Yrd	Beden Eğit.				Evet			
3	Öğretmen	Fen Bilimleri				Evet			
4	Öğretmen	Türkçe				Evet			
5	Öğretmen	İngilizce				Evet			
2	Öğretmen	Sos. Bil				Evet			
3	Öğretmen	Matematik				Evet			
4	Öğretmen	DKAB				Evet			
5	Öğretmen								

E.3 Teknolojik Düzey

Tablo 15: Okul/Kurumun Teknolojik Altyapısı

Araç-Gereçler	2023	2024	2025	İhtiyaç
Bilgisayar	2	-	-	2
Yazıcı		-	-	
Tarayıcı	1	-	-	1
Tepegöz	-	-	-	-
Projeksiyon	1	-	-	1
Televizyon	1	-	-	1
İnternet bağlantısı				-
Fen Laboratuvarı	1	-	-	
Bilgisayar Lab.	1	-	-	-
Fax	-	-	-	-
Video	-	-	-	-
DVD Player	-	-	-	-
Fotoğraf makinası	-	-	-	-
Kamera	1 2	-	-	-
Okul/kurumun İnternet sitesi	1	-	-	-
Personel/e-mail adresi oranı	-	-	-	-
Ses sistemi	1	-	-	

E.4 Fiziksel Kaynaklar

Tablo 16: Okul/ Kurumun Fiziki Alt Yapısı

Fiziki Mekan	Var	Yok	Adedi	İhtiyaç	Açıklama
Öğretmen Çalışma Odası	X		1		
Ekipman Odası		×			
Kütüphane	X				
Rehberlik Servisi		x			
Resim Odası		X			
Müzik Odası		×			
Çok Amaçlı Salon	X		1		
Ev Ekonomisi Odası		×			
İş ve Teknik Atölyesi		×			
Bilgisayar laboratuvarı	X		1		
Yemekhane	×		1		
Spor Salonu		×			
Otopark		×			
Spor Alanları		×			
Kantin		×			
Fen Bilgisi Laboratuvarı	X		1		
Atelyeler		×			
Bölmelere Ait Depo	X		1		
Bölüm Laboratuvarları		×			
Bölüm Yönetici Odaları		X			
Bölüm Öğrt. Odası		×			
Teknisyen Odası		×			
Bölüm Dersliği		×			
Arşiv	×		1		

Tablo 17: Yerleşim Alanı

YERLEŞİM		
Toplam Alan (m2)	Bina Alanı (m2)	Bahçe alanı (m2)
600	400	200

Tablo 18: Derslikler

Sosyal Alanlar		
Tesisin adı	Kapasitesi (Kişi Sayısı)	Alanı
Kantin	-	-
Yemekhane	60	
Toplantı Salonu	-	
Konferans Salonu	-	
Seminer Salonu	-	
Oyun Salonu	-	

E.5 Mali Kaynaklar

Tablo 19: Okul/Kurum Kaynak Tablosu:

Kaynaklar	2024	2025	2026	2027
Genel Bütçe				
Okul Aile Birliği	14000			
Özel İdare				
Kira Gelirleri				
Döner Sermaye				
Vakıf ve Dernekler				
Dış Kaynak/Projeler				
Diğer				
.....				
TOPLAM				

Tablo 20: Okul/Kurum Gelir-Gider Tablosu

YILLAR	2021		2022		2023		
	GELİR	GİDER	GELİR	GİDER	GELİR	GİDER	
HARCAMA KALEMLERİ							
Temizlik	5000		4000	4000	6000	6000	
Küçük Onarım							
Bilgisayar Harcamaları					2000		
Büro Makinaları, Güvenlik Harcamaları							
Personel		5000					
Sosyal Faaliyetler							
Kırtasiye				2000	2000	4000	4000
GENEL							

E.6 Öğrencilere İlişkin Bilgiler:

Tablo 21 Yıllara Göre Sınıf Mevcutları

Yıllara Göre Ortalama Sınıf Mevcutları			Yıllara Göre Öğretmen Başına Düşen Öğrenci Sayısı		
2021	2022	2023	2021	2022	2023
55	52	50	6,8	6,7	5,5

Tablo 22: Yıllara Göre Bir Üst Öğrenime Geçen Öğrenci Sayısı

Yıllara Göre Mezun Olan Öğrenci Oranı						
Bölüm Adı	2021		2022		2023	
	Öğrenci Sayısı	Mezun Sayısı	Öğrenci Sayısı	Mezun Sayısı	Öğrenci	Mezun Sayısı
ORTAOKUL	55	11	52	16	50	12

F. ÇEVRE ANALİZİ (PESTLE)

Ülkemizde eğitim teknolojilerinden hedef ve pratiklere kadar pek çok olgu, küresel bir algıyla yeniden tasarlanmaya başlanmıştır. Küreselleşme ve bilgi toplumunun dinamik oluşumları olduğu dikkate alındığında eğitim, eğitilmiş insan, öğrenme, okul, okul yöneticisi, öğretmen ve öğrenci gibi kavramların yeniden tartışılması gerekmektedir.

Tablo 23:PESTLEAnaliz Tablosu

Politik-Yasal Etkenler	Ekonomik Etkenler
<ul style="list-style-type: none"> ✓ Kalkınma Planı ve Orta Vadeli Program, ✓ Bakanlık, il ve ilçe stratejik planlarının incelenmesi, ✓ Yasal yükümlülüklerin belirlenmesi, ✓ Oluşturulması gereken kurul ve komisyonlar, ✓ Okul/kurum çevresindeki politik durum. 	<ul style="list-style-type: none"> ✓ Okul/kurumun bulunduğu çevrenin genel gelir durumu, ✓ İş kapasitesi, ✓ Okul/kurumun gelirini arttırıcı unsurlar, ✓ Okul/kurumun giderlerini arttıran unsurlar, ✓ Tasarruf sağlama imkânları, ✓ İşsizlik durumu, ✓ Mal-ürün ve hizmet satın alma imkânları, ✓ Kullanılabilir bütçe
Sosyokültürel Etkenler	Teknolojik Etkenler
<ul style="list-style-type: none"> ✓ Kariyer beklentileri, ✓ Ailelerin ve öğrencilerin bilinçlenmeleri, ✓ Aile yapısındaki değişimler(geniş aileden çekirdek aileye geçiş, erken yaşta evlenme vs.), ✓ Nüfus artışı, ✓ Göç, ✓ Nüfusun yaş gruplarına göre dağılımı, ✓ Hayat beklentilerindeki değişimler(Hızlı para kazanma ✓ hırslı,lüks yaşama düşkünlük,kırsal alanda kentsel yaşam), ✓ Beslenme alışkanlıkları, ✓ Değerler,mesleki etik kuralları vb. 	<ul style="list-style-type: none"> ✓ Okul/kurumun teknoloji kullanım durumu ✓ e-Devlet uygulamaları, ✓ Dijital Platformlar üzerinden uzaktan eğitim imkânları, ✓ Okul/kurumun sahip olmadığı teknolojik araçlar ✓ Personelin ve öğrencilerin teknoloji kullanım kapasiteleri, ✓ Personelin ve öğrencilerin sahip ✓ Olduğu teknolojik araçlar, ✓ Teknoloji alanındaki gelişmeler ✓ Teknolojinin eğitimde kullanımı
Çevresel Etkenler	

- Hava ve su kirlenmesi,
- Toprak yapısı,
- Bitki örtüsü,
- Doğal kaynakların korunması için yapılan çalışmalar,
- Çevrede yoğunluk gösteren hastalıklar,
- Doğal afetler (deprem kuşağında bulunma,Covid19,kene vakaları vb.)

G. GZFT (Güçlü Yönler, Zayıf Yönler, Fırsatlar, Tehditler) Analizi (Eğitim-Öğretime başlandığında stratejik planlama ekibi tarafından güncellenecektir.)

GÜÇLÜ TARAFLAR		
Eğitim ve Öğretime Erişim	Eğitim ve Öğretimde Kalite	Kurumsal Kapasite
<ul style="list-style-type: none">· Okul terk durumunun minimum düzeyde olması	<ul style="list-style-type: none">· Öğretmenlerin dinamik olması· Öğretmenler arası işbirliğinin olması	<ul style="list-style-type: none">· Bahçe içerisinde oyun alanının mevcut olması

ZAYIF TARAFLAR		
Eđitim ve Öğretime Eriřim	Eđitim ve Öğretimde Kalite	Kurumsal Kapasite
<ul style="list-style-type: none"> Okullařma oranının düşük olması. 	<ul style="list-style-type: none"> Ulařımdan kaynaklanan sorunlar nedeniyle sosyal aktivite ve personel görevlendirmede muhtemel sorunlar olması 	<ul style="list-style-type: none"> Özel günlerde gösterilerin sahneleneceđi uygun sahnenin olmaması

FIRSATLAR		
Eđitim ve Öğretime Eriřim	Eđitim ve Öğretimde Kalite	Kurumsal Kapasite
Okulun sportif faaliyetler için elverişli olması	<ul style="list-style-type: none"> Okulun trafiđe kapalı alanda yer alması Sorumluluk alanındaki tüm öğrencileri alacak kapasitede olması 	<ul style="list-style-type: none"> Çevrenin güvenli olması Cadde gürültüsünden uzak özel bir yerleşkeye sahip olması

TEHDİTLER		
Eğitim ve Öğretime Erişim	Eğitim ve Öğretimde Kalite	Kurumsal Kapasite
<ul style="list-style-type: none"> · Eğitim çağ nüfusunun düşük olması 	<ul style="list-style-type: none"> · Yatırım yapabilecek kurum ve kuruluşların, hayırseverlerin desteğinin sağlanamaması · Binanın uygun fiziki imkanlar sunmaması 	<ul style="list-style-type: none"> · İl merkezine uzaklığı · İlçe merkezine uzaklık · Sosyal etkinlik alanlarının yetersizliği

Şekil 2

GZFT analizi yapılırken öncelikle bir önceki plan ile kıyaslama yapılmıştır. Bu kapsamda önceki planda alınan maddeler ile günümüz kıyaslandığında okulun iç ve dış düzenlenmesinde, öğrenci sayısının artırılmasında vb konularda tam olarak bir iyileşme sağlanamamıştır. Stratejik planımızda GZFT analizi oluştururken önce öğretmenler beyin fırtınası tekniği oluşturarak maddeleri belirledi. Sonra da bazı velilere düşüncelerini yazacakları kağıtlar gönderildi. Tüm bu çalışmalar ışığında GZFT oluşturuldu.

H .EĞİTİM ÖĞRETİMDE GELİŞİM VE SORUN ALANLARI

Paydaş analizi, kurum içi ve dışı analiz sonucunda kurumumuzun faaliyetlerine ilişkin gelişim ve sorun alanları üç tema altında gruplandırılarak tespit edilmiştir.

Eğitim ve Öğretime Erişim	Eğitim ve Öğretimde Kapasite	Kurumsal Kapasite
<ul style="list-style-type: none">Okullaşma oranının düşük olması.Eğitim çağ nüfusunun düşük olması	<ul style="list-style-type: none">Öğretmenlerin genç ve dinamik olmasıÖğretmenler arası işbirliğinin olmasıOkulun trafiğe kapalı alanda yer alması	<ul style="list-style-type: none">Donatım eksikliğiTeknolojik altyapı eksikliğiMevzuatın sık değişimi

3. BÖLÜM: GELECEĞE BAKIŞ

MİSYON, VİZYON, TEMEL DEĞERLER

MİSYONUMUZ

Ortaokul çağındaki çocukların gelişim seviyelerine uygun olarak hazırlanmış, çocukların yaparak yaşayarak öğrendiği eğitim olanakları ile kendine güvenen, paylaşımcı, sorumluluk sahibi, sosyal, kendi haklarını korurken başkalarının haklarına saygı gösteren, doğaya karşı duyarlı, Atatürk İlke ve İnkılaplarına bağlı, ilköğretime hazır bireyler yetiştirmek.

VİZYONUMUZ

Akademik, sosyal, kültürel ve sportif başarıları her kesim tarafından kabul görmüş, tercih edilen bir okul olmaktır.

TEMEL DEĞERLERİMİZ

Güvenilirlik
Güncellik
Eşitlik
Saygınlık
Sorumluluk
Güler yüzlülük
Tarafsızlık ve şeffaflık
Mesleki uzmanlık
Bilimsellik
Verimlilik
Özverlilik
Yaratıcılık
Eleştirelilik
Analitik Düşünce

4. BÖLÜM: AMAÇ VE HEDEFLERE İLİŞKİN MİMARİ TEMA ,AMAÇ,HEDEF VE TEDBİRLER

TEMA1-EĞİTİM VE ÖĞRETİME ERİŞİMİN ARTTIRILMASI

Eğitime ve Öğretime Erişim; Her bireyin hakkı olan eğitime ulaşabilmesi ve bu eğitimi tamamlayabilmesidir.

STRATEJİK AMAÇ-1: Okulumuz hedef kitesinde bulunan bütün öğrencilerin adil şartlarda en iyi eğitimi alması konusunda eğitime ve öğretime erişimi sağlamak.

Stratejik Hedef 1.1: Plan dönemi sonuna kadar tüm öğrenciler ve özellikle okul öncesi eğitimindeki öğrenci devamsızlıklarını asgari seviyeye indirilmesini; özel eğitim ihtiyacı olan öğrencilerin özel eğitime erişim oranının artırılmasını; öğrenciler ile ilgili velilere gerçekçi ve sık geri dönütler vererek, okul-veli etkileşiminin artırılmasını ve yetenekli öğrencilerin tespit edilerek özel yeteneklerini geliştirebilecekleri ortamlar sağlamak.

TEMA	Eğitim ve Öğretime Erişim					
Okul/Kurum Türü:	Ortaokul					
AMAÇ-1	Öğrencilerin eğitim öğretime etkin katılımlarıyla donanımlı olarak bir üst öğrenime geçişi sağlanacaktır.					
HEDEF-1.1.	Kayıt bölgesinde yer alan öğrencilerin okula devam oranlarının artırılması sağlanacaktır.					
Performans Göstergeleri	Plan Dönemi Başlangıç Değeri	2024	2025	2026	2027	2028
PG 1.1.1. 20 gün ve üzeri özürsüz devamsızlık yapan öğrenci oranı (%)	1	0	0	0	0	0
Stratejiler	S-1.1.1. Öğrencilerin devamsızlık nedenleri tespit edilerek devamsızlığa neden olan etmenler tespit edilecektir. Okul rehberlik servisi aracılığı ile sürekli devamsızlık yapan öğrencilerle ve velilerle görüşülerek okul tarafından çözülebilecek sorunların giderilmesi sağlanacaktır.					

TEMA	Eđitim ve Öğretime Eriřim					
Okul/Kurum Türü:	Ortaokul					
AMAÇ-1	A1. Eđitime erişim ve fırsat eşitliđi çerçevesinde kayıt bölgesinde yer alan öğrencilerin etkin bir şekilde eğitim-öđretim sürecine dâhil olmaları ve devamları sağlanacaktır.					
HEDEF-1.2.	H2 Öğrencilerin okula uyum sorunlarını ve öğrenme kayıpları önleyici çalışmalar yapılacaktır.					
Performans Göstergeleri	Plan Dönemi Başlangıç Deđeri	2024	2025	2026	2027	2028
PG Destek eğitim odasından yararlanan öğrenci sayısı.	0	1	1	1	2	2
PG. Uyum problemi yaşayan öğrencilerle gerçekleştirilen görüşme sayısı	0	0	0	0	0	0
PG. Uyum problemi yaşayan öğrencilerin velileri ile gerçekleştirilen görüşme sayısı	0	0	0	0	0	0
Stratejiler	<p>S. Özel gereksinimli, uyum problem yaşayan, dezavantajlı öğrencilerle düzenli olarak birebir görüşmeler gerçekleştirilecektir.</p> <p>S. Özel gereksinimli, uyum problem yaşayan, dezavantajlı öğrenci velileri başta olmak üzere gerekli görüldükçe velilerle birebir görüşmeler yapılarak öğrencilerin çok yönlü desteklenmesi sağlanacaktır.</p>					

TEMA	Eđitim ve Öğretimde Kalite					
Okul/Kurum Türü:	Ortaokul					
AMAÇ-2	A2. Öğrencilere medeniyetimizin ve insanlığın ortak değerleriyle çağın gereklerine uygun bilgi, beceri, tutum ve davranışlar kazandırılacaktır.					
HEDEF-2.1	H1. Öğrencilerin akademik başarılarını artırmaya yönelik bütüncül çalışmalar yürütülecektir.					
Performans Göstergeleri	Plan Dönemi Başlangıç Deđeri	2024	2025	2026	2027	2028
PG 1.1 Matematik dersi yılsonu puanı ortalaması	51	60	65	70	72	73
PG 1.2 Türkçe dersi yılsonu puanı ortalaması	71	75	77	79	80	82
PG 1.3 Fen Bilimleri dersi yılsonu puanı ortalaması	73	74	75	76	77	78
PG 1.4 Sosyal Bilimler dersi yılsonu puanı ortalaması	75	76	77	78	79	80
PG 1.5 Yabancı dil dersi yıl sonu puanı ortalaması	55	60	65	70	71	72
PG . Bir eğitim ve öğretim yılında destekleme ve yetiştirme kurslarına kayıt yaptıran öğrenci oranı (%)	%48	%50	%60	%60	%70	%70
Stratejiler	<p>S1 Öğrencilerin kazanım eksiklikleri tespit edilerek destekleme ve yetiştirme kurslarıyla akademik yeterliklerinin artırılması sağlanacaktır.</p> <p>S1. Öğrencilerin genel derslerdeki kazanım eksiklikleri tespit edilerek destekleme ve yetiştirme kurslarıyla akademik yeterliklerinin artırılması sağlanacaktır.</p> <p>S2. Dijital platformlar aracılığıyla öğrencilerin tamamlayıcı ve destekleyici eğitim almaları sağlanacaktır.</p> <p>S3. DYK'lara yönelik ders içeriklerine katkı sağlayacak etkinlik, okuma vb aktivitelerin zenginleştirilmesi sağlanacaktır.</p> <p>S4. DYK içerikleri öğrencinin hazır bulunuşluk seviyesi dikkate alınarak hazırlanacaktır.</p>					

TEMA2-EĞİTİM-ÖĞRETİMDE KALİTE

Kaliteli Eğitim ve Öğretim: Eğitim ve öğretim kurumlarının mevcut imkânlarının en iyi şekilde kullanılarak her kademedeki bireye ulusal ve uluslararası ölçütlerde bilgi, beceri, tutum ve davranışın kazandırılmasıdır.

STRATEJİK AMAÇ-2: Her eğitim ve öğretim kademesinde, özverili ve deneyimli personelle; ruhsal ve fiziksel gelişim süreçleri dikkate alınarak, ulusal ve uluslararası ölçütlerde düzenlenen sportif, sanatsal ve kültürel aktiviteler eşliğinde; akademik bilgi ve iletişim teknolojileri alanında ilgi ve yeteneğine göre beceri, tutum ve davranış geliştirebilen, dil becerileri yüksek, iletişime ve öğrenmeye açık, özgüven sahibi, girişimci, yenilikçi ve yaratıcı bireylerin yetiştirilerek eğitim ve öğretimde kalite artırılabilecektir.

Stratejik Hedef 2.1: Öğrencilerin akademik başarı ve öğrenme kazanımları dikkate alınarak, öğrencilerimiz arasındaki başarı düzeyi farklılıklarını azaltmak ve eğitim kalitesini yükseltmek

Günümüzde küreselleşme ile birlikte iş hayatında, kültürel faaliyetlerde, en önemlisi de eğitimde ulusal ve uluslararası işbirliğinde hareketlilik ön plana çıkmaktadır. Kurumumuzun içinde bulunduğu konumun, eğitimle ilgili fırsatlara dönüştürülebilmesi ve potansiyelin daha verimli bir şekilde değerlendirilebilmesi için bölgesel, ulusal ve uluslararası iş birliği hareketliliğinin artması beklenmektedir

Söz konusu stratejik hedefin gerçekleşmesi için planlanan eylemler aşağıdaki tabloda verilmiştir.

TEMA	Eğitim ve Öğretimde Kalite					
Okul/Kurum Türü:	Ortaokul					
AMAÇ-2	Ortaokul kademesinde öğrencilerin kaliteli eğitime erişimleri fırsat eşitliği temelinde artırılarak bilişsel, duyuşsal ve fiziksel olarak çok yönlü gelişimleri sağlanacak ve temel hayat becerilerini edinmiş öğrenciler yetiştirilecektir.					
HEDEF-	Öğrencilerin bilimsel, kültürel, sanatsal, sportif ve toplum hizmeti alanlarında ders dışı etkinliklere katılım oranı artırılabilecektir.					
Performans Göstergeleri	Plan Dönemi Başlangıç Değeri	2024	2025	2026	2027	2028
PG 1.1 Okulda bir eğitim ve öğretim döneminde bilimsel, kültürel, sanatsal ve sportif alanlarda en az bir faaliyete katılan öğrenci oranı (%)	%18	%22	%25	%26	%27	%28

PG 1.2 Bir eğitim ve öğretim yılında en az bir sosyal sorumluluk ve toplum hizmeti çalışmalarına katılan öğrenci oranı (%)	%0	%10	%12	%13	%14	%15
PG 1.3 Bir eğitim ve öğretim yılında yerel, ulusal ve uluslararası proje, yarışma vb. etkinliklere katılan öğrenci oranı (%)	%24	%25	%26	%26	%27%	%28
PG 1.4 Okulda bir eğitim ve öğretim yılında geleneksel çocuk oyunları alt başlığında en az bir faaliyete katılan öğrenci oranı (%)	%40	%42	%45	%47	%49	%52
Öğrenci başına okunan kitap sayısı	3	4	4	5	5	6
Stratejiler	<p>S1 Her bir öğrencinin bir kulüp faaliyetinde aktif olarak yer alması sağlanarak kulüp faaliyetlerinin etkinliği artırılabacaktır.</p> <p>S2 Öğrencilerin seviyelerine uygun olarak toplumsal sorunların çözümüne katkı sağlamak ve farkındalık oluşturmak amacıyla afet ve acil durum, çevre, eğitim, spor, kültür ve turizm, sağlık ve sosyal hizmetler alanlarında toplum hizmeti faaliyetlerine katılımları artırılabacaktır.</p> <p>S4 Diğer kurum ve kuruluşlarla iş birliği içerisinde yürütülen bilimsel, sosyal, kültürel, sanatsal ve sportif alanlardaki faaliyetler artırılabacaktır.</p> <p>S5 Okul bahçeleri çocukların geleneksel oyunlarla vakit geçirmelerini sağlayacak ve gelişimlerini destekleyecek şekilde etkin olarak kullanılacaktır</p> <p>S7 Öğrencilerin yerel, ulusal ve uluslararası proje ve yarışmalara katılmaları teşvik edilecektir.</p> <p>S8 E-okul sisteminde bulunan sosyal etkinlik modülünde gerçekleştirilen etkinlikler işlenecektir.</p> <p>S9 Okul bahçeleri geleneksel çocuk oyunlarına yönelik düzenlenecektir.</p> <p>S10 Öğrenci seviyesine ve öğretim programı kazanımlarına uygun olarak geleneksel çocuk oyunları ders içi etkinliklerde kullanılacaktır.</p> <p>S11 Eğitim- öğretim yılı içerisinde okullarda geleneksel çocuk oyunları şenliği yapılacaktır</p> <p>Okul kütüphanesi zenginleştirilecek, öğrencilerin kitap okumasını teşvik edecek etkinlikler düzenlenecektir.</p>					

TEMA	Eğitim ve Öğretimde Kalite
Okul/Kurum Türü:	İlkokul
AMAÇ-2	Velileri de sürece dahil ederek daha nitelikli bir okul ortamı için etkin bir okul-aile birliği mekanizması geliştirilecektir.
HEDEF-	Okul-aile birliğini güçlendirecek faaliyetler düzenlenecektir.

Performans Göstergeleri	Plan Dönemi Başlangıç Değeri	2024	2025	2026	2027	2028
PG. Düzenlenen okul-aile birliği toplantı sayısı	1	2	2	2	2	3
PG. Düzenlenen okul-aile birliği toplantılarına katılan veli oranı (%)	41	43	43	45	45	47
Veli kurum memnuniyet düzeyi (%)	%92	%93	%94	%95	%95	%96
Stratejiler	<ul style="list-style-type: none"> Okul-aile birliği sistemini işlevsel hale getirmek için velilerin karar sürecine dahil edilmeleri sağlanacaktır. Okul-aile işbirliğini kuvvetlendirmek amacıyla toplantı dışı sosyal ve kültürel faaliyetler düzenlenerek okul kültürünü benimsemeleri sağlanacaktır. Dönem sonlarında veli kurum memnuniyet anketleri düzenlenerek eksikler ve geliştirilmesi gereken alanlar tespit edilecek, bunlara yönelik gereken önlemler alınacaktır. 					

Toplumun sosyal ve ekonomik refahının artması, eğitim ve öğretimde kalitenin artmasıyla doğru orantılıdır. Özgüvene sahip ve nitelikli bireylerin yetiştirilmesine imkân sağlayacak kaliteli bir eğitim sisteminin verimli bir şekilde uygulanabilmesi için, bireylerin bedensel, duygusal ve zihinsel gelişimleri desteklenerek ilgi ve yetenekleri doğrultusunda potansiyelleri açığa çıkarılmalı ve etkin bir şekilde kullanılarak akademik alanda başarılı olmaları sağlanmalıdır.

Bu nedenle kurumumuzda kaliteli bir eğitim ortamına ulaşmak için bütün bireylerin bedensel,duygusal ve zihinsel gelişimlerine yönelik faaliyetlere katılım oranlarının ve öğrencilerin akademik başarı düzeylerinin artırılması hedeflenmektedir.

Sağlıklı ruhsal ve fiziksel gelişim süreçleri içinde, akademik başarı ve öğrenme kazanımları dâhilinde, ilgi ve yeteneğine göre beceri, tutum ve davranış geliştirebilen,sportif,sanatsal ve kültürel aktiviteleri yaşam biçimi haline getirebilen,dil becerileri yüksek,iletişime ve öğrenmeye açık,özgüven sahibi,girişimci,yenilikçi ve yaratıcı bireylerin yetiştirilmesi hedeflenmektedir.

TEMA	Kurumsal Kapasite					
Okul/Kurum Türü:	Ortaokul					
AMAÇ-2	Eğitim ortamlarının fiziki imkânları geliştirilecektir					
HEDEF-	Temel eğitimde okulların niteliğini arttıracak uygulamalara ve çalışmalara yer verilmesi sağlanacaktır.					
Performans Göstergeleri	Plan Dönemi Başlangıç Değeri	2024	2025	2026	2027	2028

PG 1.1 İyileştirilen fiziki mekân sayısı.	5	3	3	4	4	5
PG 1.5 Okulda bir eğitim ve öğretim yılında geleneksel çocuk oyunlarına yönelik olarak düzenlenen alan/mekan sayısı.	3	3	3	3	3	5
Stratejiler	Fiziki mekânların (derslikler, spor salonu, kütüphaneler, atölyeler vb.) iyileştirilmesi için kamu idareleri, belediyeler ve işverenlerle iş birlikleri yapılacaktır. Okul bahçeleri geleneksel çocuk oyunlarına yönelik olarak düzenlenerek alanlar oluşturulacaktır.					

TEMA3-KURUMSAL KAPASİTENİN GELİŞTİRİLMESİ

Kurumsal Kapasite Geliştirme:Kurumsallaşmanın geliştirilmesi adına kurumun beşeri,fiziki ve mali altyapı süreçlerini tamamlama,yönetim ve organizasyon süreçlerini geliştirme,enformasyon teknolojilerinin kullanımını artırma süreçlerine bütünsel bir yaklaşımdır.

STRATEJİK AMAÇ-3:Mevcut personelin tecrübe ve yeterlilikleri dikkate alınarak, iş analizleri ve iş tanımları dâhilinde yapılacak etkin insan kaynağı planlaması ve enformasyon teknolojileri desteğiyle beşeri,fiziki ve teknolojik yapıyı en verimli şekilde kullanarak kurumsal kapasiteyi geliştirmek.

Stratejik Hedef 3.1:İşlevsel bir insan kaynakları planlamasında, kurumumuzda görev yapan yönetici ve her kademedeki görev yapan personelin iş tanımları dâhilinde mesleki yeterliliğini ve çalışma motivasyonlarını artırmak.

Bu stratejik hedefin performansı göstergeleri aşağıdaki tabloda verilmiştir.

TEMA	Kurumsal Kapasite						
Okul/Kurum Türü:	Ortaokul						
AMAÇ-3	Okulun eğitimin temel ilkeleri doğrultusunda niteliğini arttırmak amacıyla kurumsal kapasite geliştirilecektir.						
HEDEF-3.1	Eğitim ve öğretimin sağlıklı ve güvenli bir ortamda gerçekleştirilmesi için okul sağlığı ve güvenliği geliştirilecektir.						
Performans Göstergeleri		Plan Dönemi Başlangıç Değeri	2024	2025	2026	2027	2028
PG 1.2 Bağımlılıkla mücadele ile ilgili konularda eğitim alan öğrenci ve öğretmen sayısı	Öğrenci Sayısı	48	48	49	49	49	50
	Veli Sayısı	22	23	24	24	26	27
	Öğretmen Sayısı	8	8	8	8	8	8

PG 1.3 Akran zorbalığı ve siber zorbalıkla ilgili konularda eğitim alan öğretmen, öğrenci ve veli sayısı	Öğrenci Sayısı	0	45	45	45	45	45
	Veli Sayısı	0	25	26	27	27	28
	Öğretmen Sayısı	0	8	8	8	8	8
PG 1.4 Sağlıklı beslenme ve obezite ile ilgili konularda verilen eğitim alan öğrenci, öğretmen ve veli sayısı	Öğrenci Sayısı	0	45	45	45	45	45
	Veli Sayısı	0	25	26	27	27	28
	Öğretmen Sayısı	0	8	8	8	8	8
PG 1.5 Hijyen, gıda güvenliği, bulaşıcı hastalıklar ile ilgili konularda verilen eğitim alan öğrenci, öğretmen ve personel sayısı	Öğrenci Sayısı	49	50	50	50	50	50
	Personel Sayısı	1	1	1	1	1	1
	Öğretmen Sayısı	8	8	8	8	8	8
PG 1.7 Afet ve acil durum tatbikat sayısı							
Stratejiler	S1 Eğitim ortamları iş sağlığı ve güvenliği yönergesine uygun hâle getirilecektir.						
	S2 Öğrenci, öğretmen ve velilerde farkındalık oluşturmak için bağımlılıkla mücadele, akran zorbalığı, siber zorbalık, sağlıklı beslenme ve obezite, hijyen, bulaşıcı hastalıklar ve gıda güvenliği gibi konularda alan uzmanları ile iş birliğinde eğitimler düzenlenecektir.						
	S3 Doğa, insan ve teknoloji kaynaklı (deprem, sel, heyelan, yangın, çığ ve salgın hastalıklar vd.) afetlere karşı gerekli tedbirlerin alınması için çalışmalar yapılacaktır.						
	S4 Doğa, insan ve teknoloji kaynaklı (deprem, sel, heyelan, yangın, çığ ve salgın hastalıklar vd.) konularında alan uzmanları ile iş birliğinde öğretmen ve öğrencilere farkındalık eğitimleri verilecektir.						
	S5 Okulun afet ve acil durum eylem planının güncel tutulması sağlanacaktır.						
	S6 Afet ve acil durum tatbikatları düzenlenecektir.						

TEMA	Kurumsal Kapasite
Okul/Kurum Türü:	Ortaokul
AMAÇ-3	Okulun eğitimin temel ilkeleri doğrultusunda niteliğini arttırmak amacıyla kurumsal kapasite geliştirilecektir.
HEDEF-3.2	Kurum personelinin mesleki gelişimlerinin artırılması sağlanacaktır.

Performans Göstergeleri	Plan Dönemi Başlangıç Değeri	2024	2025	2026	2027	2028
PG 1.1 Hizmet içi eğitim alan yönetici sayısı	1	2	2	2	2	2
PG 1.1 Hizmet içi eğitim alan öğretmen sayısı	3	3	3	3	5	5
PG 1.3 Uzaktan hizmet içi eğitime katılan öğretmen sayısı	8	8	8	8	8	8
PG 1.4 Ulusal ve uluslararası projelere katılım sağlayan öğretmen sayısı	0	1	1	1	2	2
Stratejiler	<p>S1 Okul yöneticilerinin ve öğretmenlerin mesleki gelişim ihtiyaçları tespit edilerek bu ihtiyaçları gidermeye yönelik bir mesleki gelişim planı hazırlanacaktır.</p> <p>S2 Bakanlık, diğer kurum ve kuruluşlarla yapılan iş birlikleri kapsamında yardımcı personelin görev alanı ile ilgili iş başı eğitim almaları sağlanacaktır.</p> <p>S3 Okul öğretmenlerinin alanlarında mesleki gelişimlerini ve öğretmenlik yeterliklerini geliştirmek için mahalli ve merkezi düzeyde eğitim almaları sağlanacaktır.</p> <p>S4 Okul yöneticilerinin ve öğretmenlerin dijital platformlar aracılığıyla verilen eğitimlere katılmaları teşvik edilecektir.</p> <p>S5 Okul personelinin motivasyon, iş doyum ve kurumsal bağlılık düzeylerini artıracak çalışmalar yapılacaktır.</p>					

Kurumumuzda görev yapan yönetici ve personelin bir kısmının iş tanımlarına uygun mesleki ve temel becerilere sahip olmaması; İş, verim ve zaman kaybına neden olmaktadır. Kurum faaliyetlerinin istenilen şekilde yerine getirilememesi de bu durumun kaçınılmaz bir sonucudur.

Bu sebeplerle, hizmet içi eğitim uygulamalarının yaygınlaştırılmasıyla kurumumuzda görev yapan personelin beceri düzeyinin artırılması ve işlevsel bir performans değerlendirme sisteminin geliştirilmesine ihtiyaç duyulmuştur. Örgütlerin görev alanına giren konularda, faaliyetlerini etkin bir şekilde yürütebilmesi ve nitelikli ürün ve hizmet üretebilmesi için güçlü bir insan kaynağına sahip olması gerekmektedir. Hizmet içi eğitim uygulamalarının yaygınlaştırılması yoluyla, kurumumuzda görev yapan personelin mesleki beceri düzeyinin artırılması ve işlevsel bir performans değerlendirme sisteminin geliştirilmesi hedeflenmektedir.

5. BÖLÜM: MALİYETLENDİRME

Kurumun mali kaynakları, bütçe büyüklüğü, döner sermaye, okul-aile birliği gelirleri, kantin vb. gelirler ve harcama kalemleri ortaya konulmuştur. Bütçe işlemleri okul müdürü Nurettin DEMİRCİ tarafından yürütülmektedir. Enflasyon oranı da dikkate alınarak plan dönemi boyunca gerçekleşecek kaynak artışı tahmini olarak aşağıda belirtilmiştir.

2023-2028 Stratejik Planı Faaliyet/Proje Maliyetlendirme Tablosu

Kaynak Tablosu	2024	2025	2026	2027	2028	Toplam
Genel Bütçe	* TL	* TL	* TL	* TL	*TL	* TL
Valilikler ve Belediyelerin Katkısı	* TL	* TL	* TL	*TL	* TL	* TL
Diğer (Okul Aile Birlikleri)	14000 TL	20000 TL	20000 TL	20000 TL	22000 TL	TL
TOPLAM	14000 TL	20000 TL	20000 TL	20000 TL	22000 TL	TL

Okul/kurum bütçesinde giderler aşağıdaki başlıklar altında toplanabilir. Harcama türleri okul/kurumların özelliklerine göre çeşitlilik gösterebilir.

Tablo 18. Harcama Kalemler

Harcama Kalemi	Çeşitleri
Personel	Ücretli çalışan personel giderleri.
Onarım	Okul/kurum binası ve tesisatlarıyla ilgili her türlü küçük onarım; makine, bilgisayar, yazıcı vb. bakım giderleri
Sosyal-sportif faaliyetler	Etkinlikler ile ilgili giderler
Temizlik	Temizlik malzemeleri alımı
Kırtasiye	Her türlü kırtasiye ve sarf malzemesi giderleri

6. BÖLÜM: İZLEME VE DEĞERLENDİRME

Okulumuz Stratejik Planı izleme ve değerlendirme çalışmalarında 5 yıllık Stratejik Planın izlenmesi ve 1 yıllık gelişim planının izlenmesi olarak ikili bir ayrıma gidilecektir.

Stratejik planın izlenmesinde 6 aylık dönemlerde izleme yapılacak denetim birimleri, il ve ilçe millî eğitim müdürlüğü ve Bakanlık denetim ve kontrollerine hazır halde tutulacaktır.

Yıllık planın uygulanmasında yürütme ekipleri ve eylem sorumlularıyla aylık ilerleme toplantıları yapılacaktır. Toplantıda bir önceki ayda yapılanlar ve bir sonraki ayda yapılacaklar görüşülüp karara bağlanacaktır.

İZLEME VE DEĞERLENDİRME MODELİ

5018 sayılı Kamu Mali Yönetimi ve Kontrol Kanununun amaçlarından biri; kalkınma planları ve programlarda yer alan politika ve hedefler doğrultusunda kamu kaynaklarının etkili, ekonomik ve verimli bir şekilde elde edilmesi ve kullanılmasını, hesap verebilirliği ve malî saydamlığı sağlamak üzere, kamu malî yönetiminin yapısını ve işleyişini düzenlemektir.

Bu amaç doğrultusunda kamu idarelerinin; stratejik planlar vasıtasıyla, kalkınma planları, programlar, ilgili mevzuat ve benimsedikleri temel ilkeler çerçevesinde geleceğe ilişkin misyon ve vizyonlarını oluşturması, stratejik amaçlar ve ölçülebilir hedefler saptaması, performanslarını önceden belirlenmiş olan performans göstergeleri doğrultusunda ölçmesi ve bu sürecin izleme ve değerlendirmesini yapmaları gerekmektedir.

İzleme, stratejik plan uygulamasının sistematik olarak takip edilmesi ve raporlanmasıdır. Değerlendirme ise, uygulama sonuçlarının amaç ve hedeflere kıyasla ölçülmesi ve söz konusu amaç ve hedeflerin tutarlılık ve uygunluğunun analizidir.

Stratejik Planın başarısı, ortaya konulan amaçlara ulaşıp ulaşılmadığını ya da amaçlar yönünde ilerleme olup olmadığını bilmekten geçer. Uzun vadeli hedeflere ulaşmak için bunların ölçülebilir kısa vadeli uygulama bölümlerine indirgenmesi gereklidir. Kısa vadeli sonuçları kontrol etmek doğal ve sağlıklı bir yaklaşımdır. Performans hedefleri bu açıdan önemlidir. Bayburt İl Milli Eğitim Müdürlüğü Stratejik Planında ortaya konulan ve 2024-2028 dönemine yönelik hedeflere ilişkin gerçekleştirmeler planın başarıya ulaşması için bu dönemler içinde yıllık iki kez gözden geçirilecektir. Bu değerlendirme, faaliyet alanları çerçevesinde, Müdürlüğün birimlerinin hazırlayacağı 6 aylık faaliyet raporlarıyla yapılacaktır. İlerleme sağlanan ve sağlanamayan alanların ortaya konulacağı bu raporlar, faaliyetlerin sürekli geliştirilmesi için plana ışık tutacaktır.

Stratejik Planın belirli dönemlerde izlenmesi ve değerlendirilmesi, Stratejik Plan Hazırlama Ekibi tarafından yapılacak ve hazırlanan raporlar Strateji Geliştirme Hizmetleri sorumlu müdür yardımcısına sunulacaktır.

İzleme ve değerlendirme süreci kurumsal öğrenmeyi ve sürekli iyileştirmeyi sağlayacak, ayrıca, hesap verebilirlik ve şeffaflık ilkelerine katkıda bulunacaktır.

İzleme Değerlendirme Dönemi	Gerçekleştirilme Zamanı	İzleme Değerlendirme Dönemi Süreç Açıklaması	Zaman Kapsamı
Birinci Dönem	Her yılın Temmuz ayı içerisinde	Göstergelerin gerçekleşme durumları hakkında hazırlanan raporun üst yöneticiye sunulması	Ocak Temmuz
İkinci Dönem	İzleyen yılın Şubat ayı sonuna kadar	Göstergelerin gerçekleşme durumları hakkında hazırlanan raporun üst yöneticiye sunulması ve değerlendirilerek gerekli tedbirlerin alınması	Tüm yıl